

第9号

地域・家庭・学校をつなげる新聞!

熊谷ひみつ新聞

Kumagaya Secret Newspaper

発行 公益社団法人 熊谷青年会議所 14,000部発行
 熊谷市宮町2-39 熊谷市立商工会館内
 電話 048-524-0440
 FAX 048-524-0519
 http://www.kumagaya-jc.or.jp/

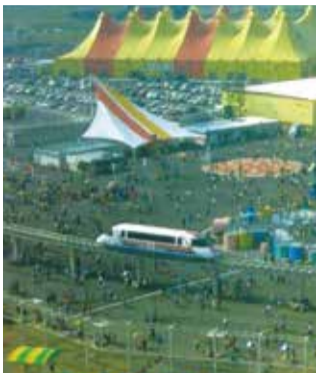
後援 熊谷市 熊谷市教育委員会 熊谷商工会議所

印刷 株式会社ピーアイピー
 熊谷市筑波1-157-2
 電話 048-524-1463

テーマ

1980年代の熊谷

| | |
|----------------------|------|
| さいたま博覧会のひみつ | 1ページ |
| 公園のひみつ | 2ページ |
| 駄菓子屋のひみつ | 3ページ |
| なわとびチャンピオン鈴木勝己さんのひみつ | 4ページ |



博覧会場を優雅に走る様子

- ・くまがや館
- ・ふるさと埼玉館
- ・渋沢栄一館
- ・三國コカコーラ館
- ・インポートバザール館
- ・プレレジャーランド

「パビリオン：展示会、博覧会に用いられる仮設の展示館のこと」

「さいたま博覧会では、埼玉県にある市町村や多くの企業が商品や当時の最新技術を紹介する展示を行いました。予想を大きく超える250万人の来場者もあり、たいへん盛り上がりしました。市内の小学校では、学校の社会科見学で行きました。その中でも人気だったのが『リニアモーターカー』への試乗と『3D立体映像』を視聴できるパビリオンでした。

熊谷市にて博覧会開催

熊谷にリニアモーターカー!?

みなさんは、熊谷で博覧会が開催されたことを知っていますか？
 今から28年前の1988年、その名も『さいたま博覧会』お父さん、お母さんももちろん知ってるよ〜



博覧会で走るリニア
お客さんの熱い視線を浴び浮上時に多くの歓声が湧きました

リニアモーターカー

当時、時速300kmのスピードを出せることから未来の乗り物として注目されていきました。今のリニアモーターカーと同じで、磁石の反発を利用して車両を浮かせて走行しました。

現在では2027年開業予定で、最高速度時速500kmで運転し、東京↓名古屋間を40分で結ぶ計画が発表され、夢が実現へ向けて大きく動き出しています。



今と同じような専用メガネをかけてますね
[写真提供、88さいたま博覧会記録簿より]

世界の観光名所が3D立体映像で映し出されるたびに観客から驚きの声が上がりました。

現在では、映画館にて普通に3D映画を見る事ができる時代となりました。迫力や臨場感を体感できるよになりました。

飛び出す映像3D鑑賞



浮上しているのを実感してもらうためにお子さんに引っ張ってもらい動いている様子

調べてみよう

さいたま博覧会のマスコットキャラクターの名前は？

答えは熊谷青年会議所のホームページにアクセス!



熊谷駅からさいたま博覧会の会場を結ぶために作られた「さいたま博通り」。博覧会の跡地に作られた熊谷スポーツ文化公園には「さいたま博覧会記念の森」など、当時の名残りがあふれています。

（記者：鈴木岳彦 吉野正毅）



今の映画館で使われる3Dメガネ

理事長のつぶやき

みなさんこんにちは！私は熊谷市立西小学校出身の植原通之です。

みなさんにおじさんの宝ものを教えます。それは「友達」！おじさんは、28年前に小学校を卒業しましたが、当時の友達とは今でも仕事や遊びで仲良くしています。友達は一生の宝です。いっぱい遊んで、いっぱい笑って、みなさんもたくさん友達を作ってくださいね。

ところで、みなさんの夢って何だろう？おじさんの小学生のころの夢はプロ野球選手になること。だから放課後になると毎日目標を立てて素振りやキャッチボールをしていましたよ。みなさんにも、夢を実現するための努力を少しずつしてほしいんだ。そして、その時に気をつけて欲しいことが3つあります。

- ① 人（親・友達・先生など）や物（道具など）に感謝すること
- ② 毎日少しずついいので、自分で決めたことをやること
- ③ 人のせいにしてないこと

この3つをおじさんは、今でも毎日気をつけて生活しているよ。ぜひ、みなさんもこの3つを心掛けて、夢に向かって頑張ってください！

最後におじさんの今の夢を教えます！それは、みなさんが熊谷のことをもっともっと好きになってくれること。そして、将来大人になったみなさんと、大好きな熊谷のお話しができることを心から楽しみにしています！

公益社団法人 熊谷青年会議所
 理事長 植原通之



そして、当時の熊谷の様子を50年後の人たちに知っていただくために小学生がタイムカプセルを埋めました。2033年に開封しますよ！楽しみですね！

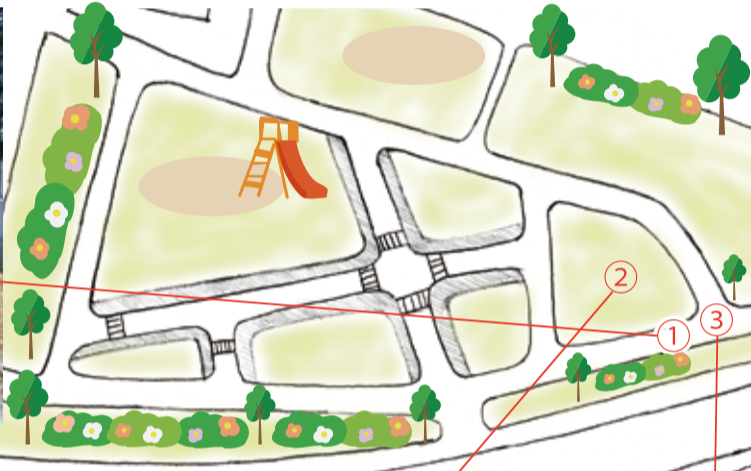


現在みなさんが遊んでいる中央公園、実は昔は富士見中学校があったのです。1983年に富士見中が移転して、当時の市民のアイデアをいただいて今の中央公園ができあがりました。

中央公園

今から30年前、その時公園は！

熊谷の公園の中には今と違った昔の風景があったのです！
今回はみんなのお父さんやお母さん世代が小学生の時代
1980年代の熊谷の公園。その時の公園のひみつを紹介するよ！



以前は交通公園として整備され信号機、踏切、標識などがありました。公園を使うみなさんに交通の勉強をしてもらうために交通教室などを開いていました。持ち運びができる信号機や踏切を使って各学校で交通教室ができるようになったり、信号機や踏切が古くなつ

万平公園

てしまったので再整備することになり、今の万平公園になりました。今でも当時の白線が残っていて公園の中に道路があつて面白いので見に行ってみてね！
(記者..小林豊)



調べてみよう

中央公園にある2本のシダレザクラの愛称は何でしょう？

ヒント 熊谷次郎直実の姫

答えは熊谷青年会議所のホームページにアクセス！

江西南小学校区のひみつ

校と地域の発展に力を尽くした先生は、地域の誇りです。

会長の初代委員 長も務めた小林初代校長の先生。

俊子先生。

玉井小学校区のひみつ

玉井小学校区出身の偉人、並木良輔氏(上写真)は明治十三年、大里郡玉井村(現熊谷市)に生まれ、純国産の万年筆を開発しました。万年筆の歴史は、ここから始まりました。

久下小学校区のひみつ

久下地区にある東竹院の家紋は、源頼朝から与えられたものです。その家紋にはどんないわれがあるかな？

秦小学校区のひみつ

毎年四月に利根川にある渡船場へ行き、全校遠足で渡し船に乗って利根川を渡ります。向こう岸は何という県ですか？

龍原小学校区のひみつ

明治四十二年に開業してからの歴史をもつ龍原駅。電車が発車するときのメロディは、何だか知ってる？

石原小学校区のひみつ

東武鉄道熊谷線(通称カメ号)の敷地跡に作られた公園。市民の憩いの場です。カメ号は昭和何年まで走っていたかな？

桜木小学校区のひみつ

竹井澹如の愛称からつけられた万平公園には、町を洪水から守るために澹如が私財を投じて築いた万平出しの跡が残っています。

駄菓子屋探検隊!

駄菓子屋さんへ行ったことがありますか？ みなさんのお父さんやお母さんが行っていた 駄菓子屋さんを紹介します！

駄菓子屋さんに聞いてみた！

駄菓子屋さんの昔の遊び

今回取材させていただいた駄菓子屋さんは、どちらとも1950年頃からお店を始めたそうです。店内には、数百種類の駄菓子が所狭しと並んでいました。ひとつ10円の駄菓子や、ロウ石や紙風船などの昔懐かしのおもちゃもありました。駄菓子屋さんはお菓子だけでなく、おもちゃも売っているのですね。

1980年代に流行っていた遊びはどんなものだったのでしょうか。女の子は「リリアン」という筒状のものを使い編んでいくおもちゃで、誰が一番長く編めたかを競ったそうです。男の子は「ベーゴマ」「めんこ」「ソフトグライダー」などで、お店の前で技を競い合ったりして、遊んでいたそうです。

熊谷には、遊んでお腹を減らした子どもたちに駄菓子だけでなく、フライや焼きそばなどをその場で作ってくれるお店もあったそうです。



回せるかな!?
ベーゴマ



昭和の遊び!
めんこ!

30年前と変わらない
お菓子たち



男子のあこがれ!
ソフトグライダー



女子の遊び!
リリアン

駄菓子屋さんの今昔

みなさんの小学校の近くにも駄菓子屋さんがありました。放課後になると50円玉を握りしめ駄菓子屋さんへ「ただいま!」と駆けつけ、おもちゃで友達と日が暮れるまで遊んでいました。5円で買えるお菓子もあり、50円あればいくつものお菓子が買えました。駄菓子屋さんは、お菓子を選んだり、遊んだり、

駄菓子の誕生のひみつ

江戸時代、白砂糖がとても高価で貴重でした。高価な白砂糖は、偉いお侍さん達が食べる「上菓子」に使われ、それ以外のお菓子に「駄菓子」と名前が付けられたそうです。

(記者・松本剛)

調べてみよう

「一番人気の駄菓子は？」
答えは熊谷青年会議所のホームページにアクセス!

みんなの学校の先生たちが記事を書いたよ

吉岡小学校区のひみつ



吉岡小学校に「村岡の渡し船」が保管されています。昔、多くの人や馬をのせて荒川を渡ってきた船だそうです。

妻沼南小学校区のひみつ



観清寺は、幡羅高等小学校があった所です。妻沼カクタの井田友平などの多くの有名人が卒業しています。

大麻生小学校区のひみつ



学校の北に上田下方墳の宮塚古墳があります。形が珍しく、全国的にも数少ない指定文化財となっています。

男沼小学校区のひみつ



男沼小学校の校章にもなっている「黄金樹」。夏には大きな葉で一杯になります。さて、その葉の形はどんな形でしょう?

吉見小学校区のひみつ



二〇〇一年に吉見小学校の複合遺跡(北廓遺跡)で発見された縄文から奈良、平安時代にかけて、つくられた縄文土器。

成田小学校区のひみつ



これは古墳時代の堅穴住居の跡です。「藤之宮遺跡」と呼ばれ、平安時代や江戸時代の井戸や畑の跡もみつかっています。

熊谷東小学校区のひみつ



熊谷東小学校の校長室には、童謡にも歌われている「青い目の人形」があります。どこの国から贈られたのでしょうか?



なわとび連続9時間46分！ 君は連続何分間とべるかな？

みなさんは熊谷の「なわとびチャンピオン」を知っていますか？

熊谷市で暮らす鈴木勝己さんは「なわとび世界」の記録をいくつも達成した人です。幼少期は病弱で、体を鍛える為になわとびを始めましたが、76歳になった現在でも毎朝5時には起床し、10kmのジョギングや懸垂など約2時間のトレーニングを続けることで、今でも強靱な肉体を維持しています。

熊谷のなわとびチャンピオン

なわとびをびねりして、なんと9時間46分1秒

そんな鈴木さんが初めてなわとびのギネス記録に挑戦したのは1975年、37歳の時でした。当時の新聞に掲載されていた、世界一の認定をしているギネス記録を偶然目にした鈴木さん。「この記録なら私にも出せる」と読売新聞の社会部に連絡して、同年5月に熊谷市立商工会館2階の大ホールで記録を破りギネスブックに紹介されました。その後、1980年3月



3重跳びを披露する鈴木さん

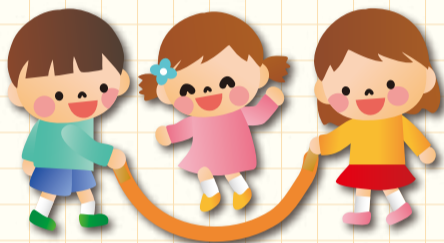


五重とび世界新記録樹立(20回)

夢をめざらぬない！
鈴木さんの意外な夢

今までに計29回、ギネス記録に挑戦し、実に26回も成功している鈴木さん。「何事にも好奇心を持って挑戦する心が大切」とお話しされました。

鈴木さんが子供の頃から憧れていた職業は意外にも落語家。大学在籍中には落語研究会に所属し、なわとびのギネス記録を作った後にもテレビ出演でなわとびを跳びながら落語を披露。今でも落語家になる夢は諦めていないそうです。



なわとびを上手にとべるかな？

以前は熊谷市内の小学校に行き、子供たちになわとびを教えていた鈴木さん。なわとびはロープの長さが大切だとのこと。長すぎると上手にとべませんので、身長+70cmが基本ですが、二重とびや三重とびを跳ぶ時はより短いロープが良いそうです。



鈴木さん宅のトレーニングルームには色々な長さのなわとびが！

(記者…小幡岳)

調べてみよう

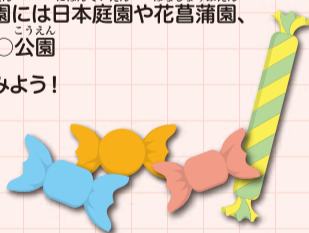
二重とびが上手に跳べるようになるには、別のとび方を練習すると良いのですが、どんなとび方が分かるかな？

答えは熊谷青年会議所のホームページにアクセス！

クロスワード

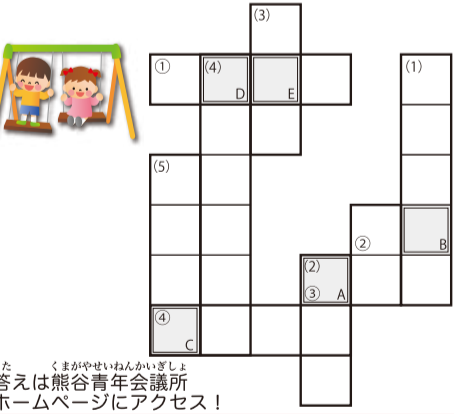
タテコト

ヨココト



- 深谷市と熊谷市の境界にあった自然の湧水を源流とする沼を中心につくられた公園の名前。その公園には日本庭園や花菖蒲園、長いローラータイプの滑り台を中心にした大きな遊具が並んでいる遊具広場があるぞ！答えは〇〇〇〇公園
- 籠原駅が開業したのは〇〇〇四十二年です。さて、何時代でしょうか？学校区のみみつをよく読んでみよう！
- 昔、駄菓子屋で男の子に人気のあった遊び道具で、地面に置いてある相手のものを、自分のものを叩きつけてひっくり返したりして遊ぶんだよ！第3面をよく読んでみよう！
- 星川の源となる「玉の池」があって、竹井澗如によってつくられた市の名勝に指定された場所だよ！
- 夏を彩る熊谷のひんやりスイーツと言え？

- 渡し船を発着する場だよ！熊谷だと利根川にあるよ！学校区のみみつをよく読んでみよう！
- 昔、熊谷で盛んだった産業で、蚕の繭から作る糸のこと！ ヒントは〇〇の糸
- 本殿の「歓喜院聖天堂」が国宝にも認定されている聖天山がある地名だよ！
- 昔は〇〇〇交通公園という名前で信号機、踏切、標識があった公園の名前だよ！第2面をよく読んでみよう！



答えは熊谷青年会議所ホームページにアクセス！

答え A B C D E

いいね ひみつ新聞

QRコードのリンク先に飛んで頂くと熊谷青年会議所のホームページに「調べてみよう！」のコーナーの答えや、過去の熊谷ひみつ新聞がのっているよ！お父さんやお母さんとみてみよう！



〒360-0041 熊谷市宮町2-39 熊谷商工会館内
公益社団法人 熊谷青年会議所
HP : <http://www.kumagaya-jc.or.jp/>
メール : info@kumagaya-jc.or.jp

熊谷青年会議所

検索

30年前、小学生だった皆様へ
熊谷ひみつ新聞も4年目を迎え、今回で9号目の発行となりました。「子ども達から始まる世代間コミュニケーション」を目標として、毎回試行錯誤している今回のテーマは「1980年代の熊谷」。これを読んでいらっしゃる保護者の皆様、ほとんどが小学生だった時代の熊谷を記事にしています。懐かしさと共に、当時の熊谷の様子、皆様の小学生時代を是非子ども達にお話ししてあげてください。今回の熊谷ひみつ新聞が、子ども達がふるさとを好きになるきっかけとなること、そして楽しい一家団欒のひとときとなることを願って。

編集長 時田雄輔

第9号熊谷ひみつ新聞 問題の答えはこちら！

●調べてみよう！の答え

○第1面

【問題】さいたま博覧会のマスコットキャラクターの名前は？

【答え】さいたーマン

○第2面

【問題】中央公園にある2本のシダレザクラの愛称はなんでしょう？

【答え】玉津留姫（たまつるひめ）と千代鶴姫（ちよつるひめ）

○第3面

【問題】一番人気の駄菓子は何？

【答え】ぶためん

○第4面

【問題】二重とびが上手に跳べるようになるには、別のとび方を練習すると良いのですが、どんなとびかわかるかな？

【答え】「かけあしとび」が最適です。まずはかけ足とびを練習して二重とびに挑戦しよう！

●クロスワードの答え

タテ

(1) べっふぬま (2) めいじ (3) めんこ (4) せいけいえん (5) ゆきくま

ヨコ

①とせんば ②きぬ ③めぬま ④まんべい

A=め B=ぬ C=ま D=せ E=ん

「めぬません」妻沼線は1983年に廃止となった熊谷駅から妻沼駅までを結んでいた東武鉄道の鉄道路線の名前です。正式な名前は東武熊谷線ですが、地元では妻沼線と呼んでいました。

●学校区のひみつの問題の答え

○石原小

【問題】カメ号は昭和何年まで走っていたかな？

【答え】昭和58年

○秦小

【問題】全校遠足で渡し船に乗って利根川を渡ります。向こう岸は何という県ですか？

【答え】群馬県

○久下小

【問題】久下地区にある東竹院の家紋は一で、源頼朝から与えられたものです。その家紋にはどんないわれがあるかな？

【答え】源頼朝が挙兵した時、久下重光が、300騎を率いてはせ参じたので、大いに喜んだ頼朝は、1番を表す㊦の紋所を与えたということです。

○籠原小

【問題】籠原駅の電車が発車するときのメロディは、何だか知ってる？

【答え】熊谷市歌（前半部分）

○男沼小

【問題】男沼小の校章にもなっている「黄金樹」。夏には大きな葉で一杯になります。

さて、その葉の形はどんな形でしょう？

【答え】ハート形

○熊谷東小学校

【問題】童謡にも歌われている「青い目の人形」があります。どこの国から贈られたのでしょうか？

【答え】米国

米国から1927年（昭和2年）に贈られました。また、1973年（昭和48年）に熊谷東小学校の宿直室の押入れから発見されました。